



DIE BESTEN WOHNIDEEN DER PROFIS

Lassen Sie sich von den Besten der Besten inspirieren!

In diesem Standardwerk zum Thema Wohnen versammelt finden sich die von einer hochkarätigen Expertenjury prämierten Projekte führender Innenarchitekten sowie ausgezeichnete Produktlösungen. In Bild und Text gibt das umfangreiche Wohnbuch Einblicke in 50 private Häuser und Wohnungen – zum

Träumen und als Anregung für eigene kleinere oder größere Umgestaltungsmaßnahmen. In den detaillierten Beschreibungen geben die ausgezeichneten Innenarchitekten Einblicke in ihre Arbeit, während die spektakulären Fotos direkt in die privaten Wohnräume einladen. Von farbig bis dezent, von exzentrisch bis minimalistisch – tauchen Sie ein in die Welt der schönsten Wohnräume des Jahres.



Best of Interior

GUIDO HEINZ FRINKEN
UTE LAATZ

Best of Interior

GUIDO HEINZ FRINKEN – UTE LAATZ

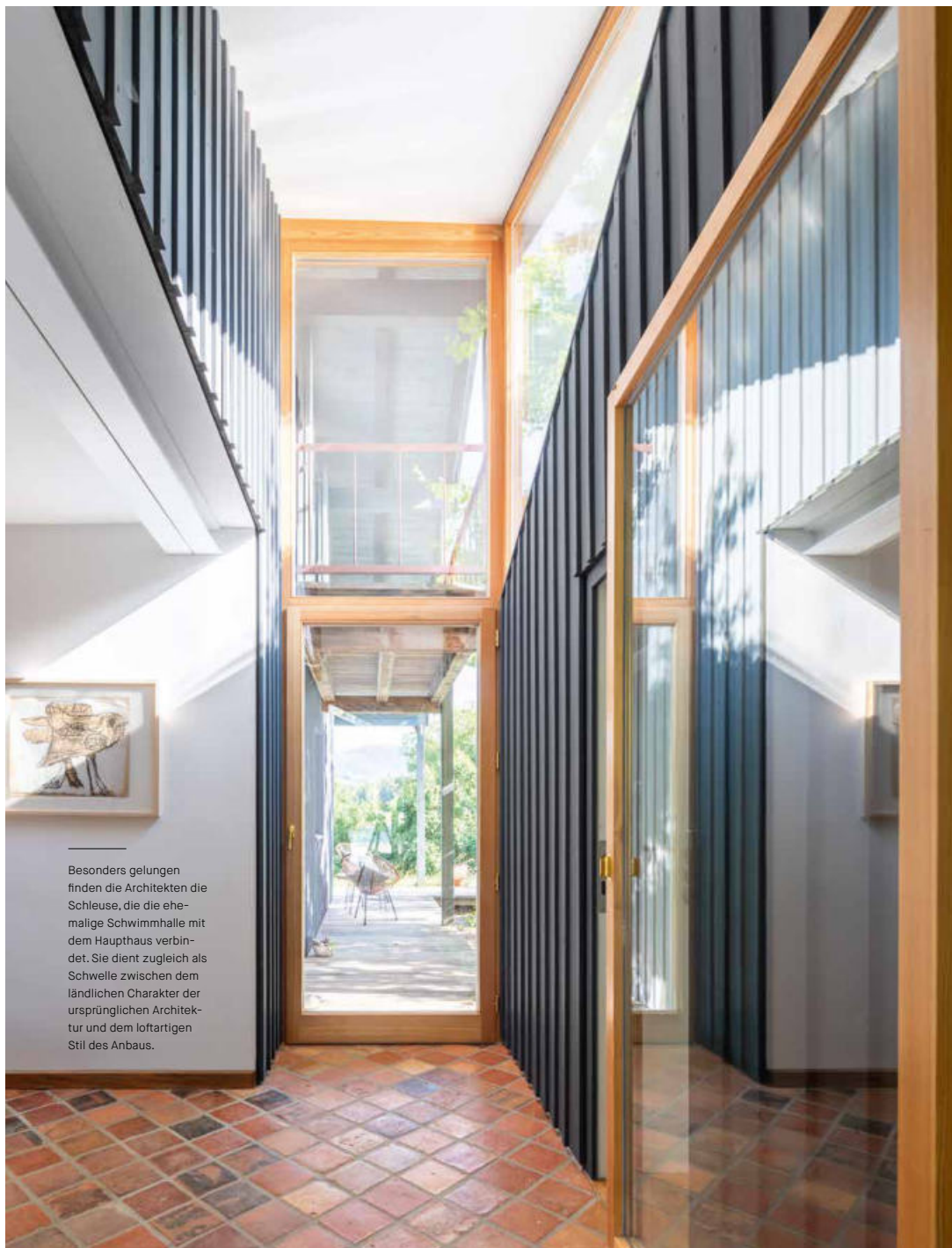


Luftige Höhen

MAIOMAIO ARCHITEKTEN
// CHIEMGAU

Die handgeformten Fliesen aus französischen Klöstern lieferten die Farbvorgabe für die Einbauschränke aus mittelbraunem Holz mit himmelblauen Fronten. Fliesen antik Schränke nach Architektenentwurf Schreinerer Michael Gabriel



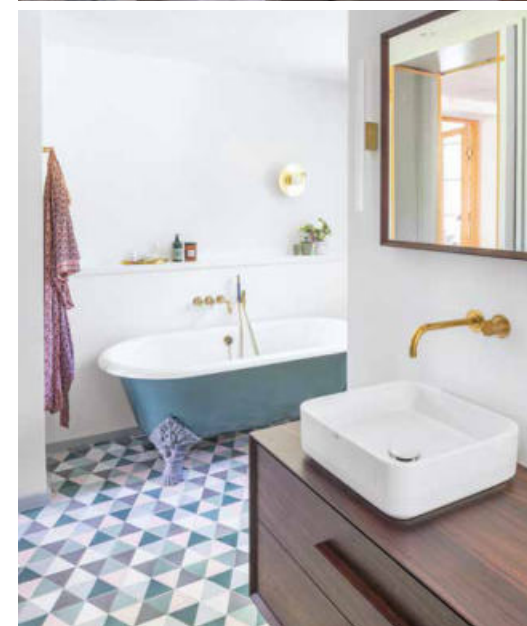


Besonders gelungen finden die Architekten die Schleuse, die die ehemalige Schwimmhalle mit dem Haupthaus verbindet. Sie dient zugleich als Schwelle zwischen dem ländlichen Charakter der ursprünglichen Architektur und dem loftartigen Stil des Anbaus.

OBEN Fast sechs Meter hohe, durch Sprossen gegliederte Fensterflächen machen den Blick frei ins Grün und die herrliche Alpenlandschaft. Ein Teppich auf den antiken Fliesen gliedert den Sitzbereich aus Sofas und Sesseln rund um einen zierlichen Couchtisch.

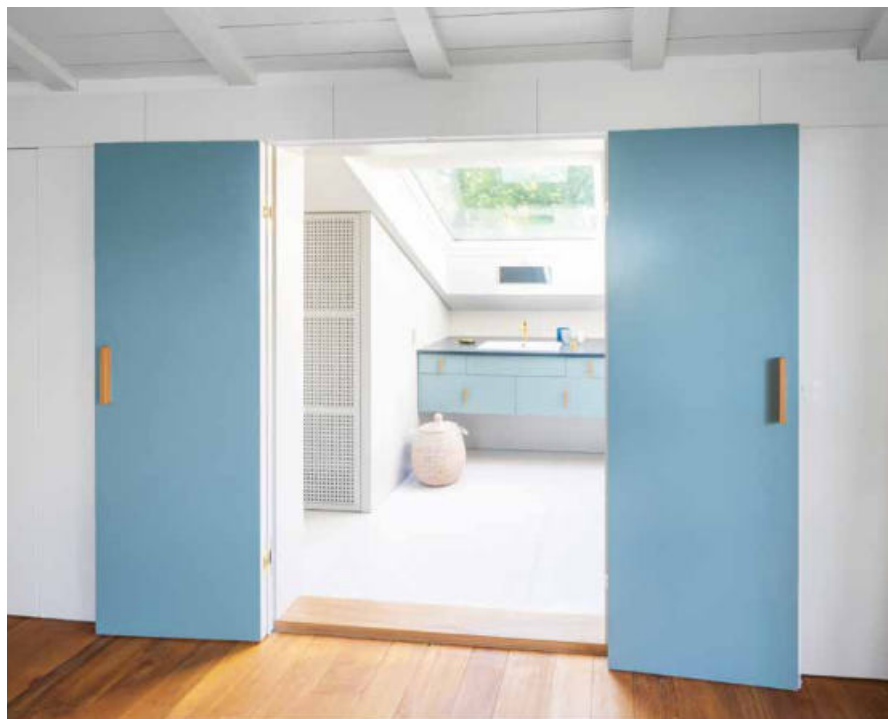
UNTEN Insgesamt drei Badezimmer beherbergt das Obergeschoss des Hauses. Die grafisch gemusterten Zementfliesen wurden auf die farbige Badewanne abgestimmt.

Zementfliesen
„Hexagonal“ Popham Design
Armaturen Vola



A

Alle Zeichen stehen auf Erholung. Wohin das Auge blickt, es sieht hügelige Wiesenlandschaften, abgewechselt von Waldgebieten, und in der Ferne das Panorama der imposanten Chiemgauer Alpen mit ihren berühmten Aussichtsgipfeln. „Hören kann man neben dem Brummen und Summen nektartrunkener Insekten Schwärme auch die Glocken glücklicher Kühe, die in unmittelbarer Nähe des Anwesens für die regionale Milchproduktion in zertifizierter Bioqualität sorgen“, gerät Gianfranco Maio ins Schwärmen, der mit entsprechendem Enthusiasmus gemeinsam mit seiner Frau und Partnerin Katrin Maio das abgelegene Landhaus aus den 1970er-Jahren mit zeitgemäßem Flair überzog. Dabei war dem verwinkelten Bau mit sanfter Hand nicht beizukommen. „Im Grunde sollte nichts von der vorgefundenen Atmosphäre bewahrt werden. Einzig die handgeformten Ziegelfliesen aus französischen Klöstern wünschten sich die Bauherren zu erhalten“, beschreibt der Architekt die erste stilistische Hürde, die zu nehmen war und die das Farbkonzzept mit dem intensiven Braunrotton bestimmen sollte. Um das Haus als »



LINKS Eine fast klösterliche Askese gibt den Schlafräumen im neu gestalteten Anbau ihren loftartigen Charme. Der Höhenunterschied zur Tür wird mit drei hölzernen Treppenstufen ausgeglichen.

Wanddesign Kalkspachtel „Athenit“ Keim Designer

RECHTS Das helle Blau zieht sich wie ein roter Faden durch die komplette Hausgestaltung. Doppelflügelige Türen weisen den Weg ins modern gestaltete Bad unterm Dach.

Schreinertüren nach Architektenentwurf Schreinerei Michael Gabriel

UNTEN In der großen Landhausküche bietet der Esstisch zugleich auch Arbeitsfläche für die gemeinsame Zubereitung von Mahlzeiten an.

Armatur „Italica“ Rubinetterie Stella



Urlaubs- und Freizeitresort für die Großstadtfamilie und ihre Freunde optimal nutzbar zu machen, mussten die verschachtelten Räumlichkeiten aber zunächst neu sortiert werden. Die ehemalige Empore mit zentraler Wendeltreppe wurde verkleinert und verlegt, um einem separaten gemütlichen Studio für die jugendlichen Hausbewohner Platz zu machen. „Aus der nunmehr lichtdurchfluteten Wohnhalle hat man jetzt einen unverstellten Blick in die fast sechs Meter hohe Dachkonstruktion, den Himmel und die Natur“, so Katrin Maio über den aufwendigen Innenausbau. Statt unpersönlicher Serienmöbel prägen individuelle, von den Architekten nach den Bedürfnissen der Bewohner entworfene Einbaulösungen das funktionale Interieur. Und schließlich wurde die angrenzende ehemalige Schwimmhalle durch eine gläserne Schleuse in einem weiteren architektonischen Kraftakt ans Haupthaus angeschlossen, entkernt und zu einem eigenen Gästetrakt mit minimalistischem Loft-Charakter umfunktioniert. Klingt nach einem stilistischen Bruch, ist es aber nicht. Viel Licht, Holz und hellen, verbindenden Farben sei Dank.

„Das Potenzial des großzügigen Landhauses war offensichtlich und verborgen zugleich. Der Umbau war ein Akt der Befreiung.“



KATRIN UND GIANFRANCO MAIO
MAIOMAI ARCHITECTEN

Details SOMMERFRISCHE

Anzahl der Bewohner:
5+4 Personen

Wohnfläche:
530 qm

Gesamtfläche:
680 qm

Fertigstellung:
2020

